

## Прежде чем начать

Убедитесь, что вы внимательно прочитали и полностью поняли все инструкции и предостережения, приведённые в данном руководстве пользователя и в буклете «Информация о мерах безопасности и условиях гарантии».

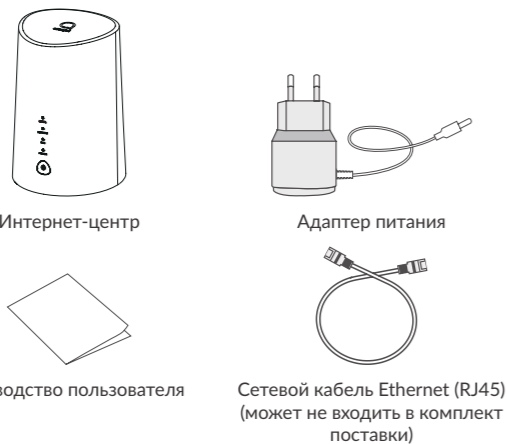
## Где разместить интернет-центр

Для получения наилучшего сигнала мобильной сети разместите интернет-центр около окна. Попробуйте несколько различных мест, пока не найдёте место с наилучшим сигналом мобильной сети.

## Факторы, влияющие на качество сигнала

Бетонные, кирпичные или деревянные стены могут затруднить прохождение радиосигналов и ослабить их. Электроприборы, которые создают сильные электромагнитные поля, например, микроволновые печи, холодильники и спутниковые антенны, также могут негативно влиять на распространение радиосигналов. Разместите интернет-центр вдали от таких приборов.

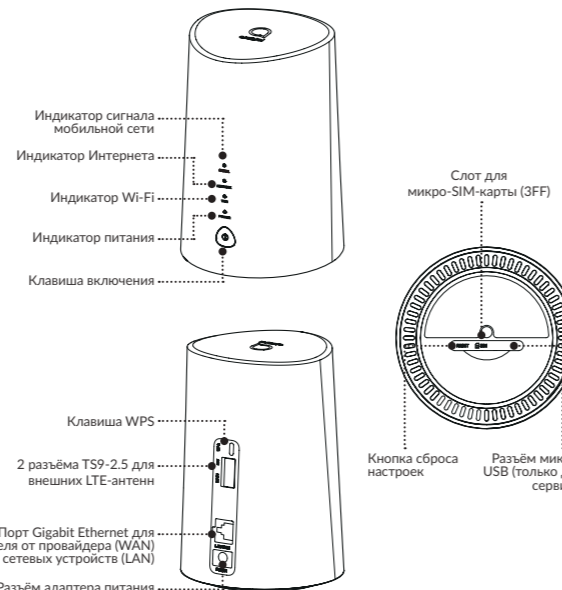
## Комплект поставки



### Примечание:

- Поддерживаются только карты формата микро-SIM. Попытка установки карты формата nano-SIM может привести к повреждению устройства.
- Пользуйтесь только адаптером питания, который рекомендован производителем и входит в комплект поставки.
- Использование нерекондованных адаптеров питания может быть опасно и может привести к повреждению устройства.

## Знакомство с интернет-центром



## Клавиша включения

- Подключите адаптер питания к интернет-центру и стандартной бытовой розетке переменного тока (220 В, 50 Гц). Интернет-центр автоматически включится.
- Чтобы выключить интернет-центр, нажмите и удерживайте клавишу включения в течение 3 секунд.
- Чтобы включить интернет-центр, нажмите и удерживайте клавишу включения в течение 1 секунды.

## Клавиша WPS

Чтобы включить режим WPS (полуавтоматическое создание сети Wi-Fi), нажмите и удерживайте клавишу WPS в течение 3 секунд. LED-индикатор Wi-Fi начнёт мигать синим светом. В течение двух минут после этого вы должны нажать клавишу WPS на клиентском устройстве, которое вы хотите подключить к Wi-Fi-сети интернет-центра. Интернет-центр автоматически назначит сетевые настройки этому устройству и установит соединение с ним.

## Кнопка сброса настроек

С помощью скрепки аккуратно нажмите на кнопку сброса настроек и удерживайте её нажатой в течение 3 секунд. Все LED-индикаторы на интернет-центре загорятся, погаснут и снова загорятся. Настройки будут сброшены к заводским значениям. Сброс настроек к заводским значениям также можно выполнить в веб-интерфейсе (адрес веб-интерфейса нанесён на наклейку, расположенную в нижней части интернет-центра) в меню Система > Перезагрузка и сброс.

## Разъём микро-USB

Только для послепродажного обслуживания, не для использования конечным пользователем. Пожалуйста, не используйте этот разъём.

## Описание LED-индикаторов

Иконка	Описание
POWER	<ul style="list-style-type: none"><li>Горит синим: интернет-центр включён и готов к работе.</li><li>Не горит: интернет-центр выключен.</li></ul>
WIFI	<ul style="list-style-type: none"><li>Горит синим: Wi-Fi включён.</li><li>Мигает синим: доступно подключение в режиме WPS.</li><li>Не горит: Wi-Fi выключен.</li></ul>
NETWORK	<ul style="list-style-type: none"><li>Горит жёлтым: интернет-центр подключён к Интернету через мобильную сеть GSM.</li><li>Горит зелёным: интернет-центр подключён к Интернету через мобильную сеть UMTS.</li><li>Горит синим: интернет-центр подключён к Интернету через мобильную сеть LTE.</li><li>Горит фиолетовым: интернет-центр подключён к Интернету через провайдера по выделенной линии Ethernet.</li><li>Горит красным: SIM-карта не установлена или интернет-центр не зарегистрирован в мобильной сети.</li><li>Мигает жёлтым: интернет-центр зарегистрирован в мобильной сети GSM, но не подключён к Интернету.</li><li>Мигает зелёным: интернет-центр зарегистрирован в мобильной сети UMTS, но не подключён к Интернету.</li><li>Мигает синим: интернет-центр зарегистрирован в мобильной сети LTE, но не подключён к Интернету.</li></ul>
SIGNAL	<ul style="list-style-type: none"><li>Горит синим: максимальный уровень сигнала мобильной сети.</li><li>Горит зелёным: средний уровень сигнала мобильной сети.</li><li>Горит жёлтым: низкий уровень сигнала мобильной сети.</li><li>Горит красным: отсутствует сигнал мобильной сети.</li></ul>

## Технические характеристики

Мобильная сеть	<ul style="list-style-type: none"><li>LTE FDD B1/3/7/8/20/28/32 (2100/1800/2600/900/800/700/1500 МГц)</li><li>LTE TDD B38 (2600 МГц)</li><li>UMTS B1/3/8 (2100/1800/900 МГц)</li><li>GSM (850/900/1800/1900 МГц)</li><li>LTE CA DL B1+B8, B1+B1, B7+B7, B1+B28, B1+B20, B1+B7, B3+B20, B3+B7, B3+B3, B3+B28, B7+B28, B3+B38, B3+B8, B20+B32, B7+B8, B7+B20</li><li>LTE CA UL B7+B7, B38+B38</li></ul>
Сеть Wi-Fi	<ul style="list-style-type: none"><li>Двухдиапазонный Wi-Fi 802.11 a/b/g/n/ac 2,4 + 5 ГГц 2x2 MIMO</li><li>До 32 пользователей</li></ul>
Ethernet	1 порт 10BASE-T/100BASE-T/1000BASE-T
Процессор	Qualcomm MDM9240-1 1,2 ГГц и RealTek RTL8197FS-VE5 1 ГГц
Память	256 МБ постоянной (ROM) + 256 МБ оперативной (RAM)
Скорость передачи данных	<ul style="list-style-type: none"><li>LTE Cat. 7: до 300 Мбит/с<sup>(1)</sup> – при приёме данных и до 100 Мбит/с<sup>(1)</sup> – при отправке данных</li><li>DC-HSPA+: до 42 Мбит/с<sup>(1)</sup> – при приёме данных и до 5,76 Мбит/с<sup>(1)</sup> – при отправке данных</li><li>EDGE: до 236 Кбит/с<sup>(1)</sup> – при приёме данных и до 118 Кбит/с<sup>(1)</sup> – при отправке данных</li><li>Ethernet: до 1 Гбит/с</li><li>Wi-Fi 802.11n 2,4 ГГц 2x2 MIMO: до 300 Мбит/с<sup>(2)</sup></li><li>Wi-Fi 802.11ac 5 ГГц 2x2 MIMO: до 867 Мбит/с<sup>(2)</sup></li></ul>
LED-индикаторы	Питание, Wi-Fi, Интернет, сигнал мобильной сети
Клавиши и разъёмы	<ul style="list-style-type: none"><li>Клавиша включения, клавиша WPS, кнопка сброса настроек</li><li>Слот для микро-SIM-карты (3FF)</li><li>2 разъёма TS9-2.5 для внешних LTE-антенн<sup>(3)</sup></li><li>Разъём адаптера питания</li><li>1 порт Ethernet (RJ45) для кабеля от провайдера или сетевых устройств</li><li>Разъём микро-USB<sup>(4)</sup></li></ul>

Возможности	<ul style="list-style-type: none"><li>Резервирование и контроль доступа в Интернет в режиме 24/7</li><li>Шейпинг трафика</li><li>PPPoE, статический IP-адрес</li><li>Клонирование MAC-адреса</li><li>IPv4/IPv6/двойной стек</li><li>TCP/IP, UDP, DHCP</li><li>Динамический DNS (DDNS)</li><li>Фильтрация по MAC/URL/IP</li><li>NAT, DMZ, перенаправление портов, UPnP</li><li>Транзит VPN-соединения</li><li>Гостевая Wi-Fi-сеть</li><li>Веб-интерфейс, мобильное приложение для Android и iOS</li><li>SMS, USSD</li><li>Обновление ПО (FOTA)</li></ul>
Размеры	145×100×89,3 мм*
Вес	325 г*
Адаптер питания	12 В, 1 А от сетей переменного тока 220 В, 50 Гц
Комплект поставки	<ul style="list-style-type: none"><li>Интернет-центр</li><li>Адаптер питания</li><li>Руководство пользователя</li><li>Буклет «Информация о мерах безопасности и условиях гарантии»</li><li>Сетевой кабель Ethernet (RJ45) – опционально</li><li>Гарантийный талон – опционально</li></ul>
Доступные цвета	Белый
Материал корпуса	Пластик
Языки интерфейса	Русский, английский

ОС	<ul style="list-style-type: none"><li>Microsoft Windows 7, 8, 8.1, 10</li><li>Apple Mac OS X 10.6 – 10.11, macOS 10.12 – 10.15</li><li>Linux</li><li>Apple iOS</li><li>Android</li></ul>
Браузеры	Edge, IE, Safari, Firefox, Opera, Chrome
TR069	Поддерживается
Условия эксплуатации	<ul style="list-style-type: none"><li>Рабочий диапазон температур: от 0 до + 40 °С.</li><li>Влажность: от 10% до 80% без конденсации.</li></ul>

<sup>(1)</sup> Указанные значения являются теоретическим максимумом для сетей 4G+ LTE-Advanced Cat. 7, 3G DC-HSPA+ и 2G EDGE, соответственно. Действительная скорость передачи данных в мобильной сети зависит от рельефа местности, плотности окружающей застройки, загруженности и конфигурации сети сотового оператора, уровня сигнала, параметров тарифного плана и других внешних факторов.

<sup>(2)</sup> Указанные значения – 300 и 867 Мбит/с – являются теоретическим максимумом стандартов IEEE 802.11n и IEEE 802.11ac, соответственно, при соединении с устройствами, использующими два пространственных потока и каналы 40/80 МГц для приёма и передачи. Действительная скорость передачи данных в беспроводной сети зависит от особенностей и настроек клиентского оборудования, числа клиентов в сети, препятствий на пути прохождения сигнала, а также наличия других беспроводных сетей и радиопомех в том же диапазоне.

<sup>(3)</sup> Рекомендуется использовать антенны Alcatel модели TS9ANT.

<sup>(4)</sup> Только для послепродажного обслуживания, не для использования конечным пользователем.

\* Без антенн и адаптера питания.

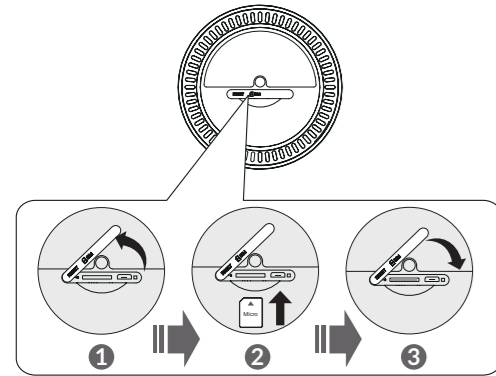
## Приступая к работе

### Установка SIM-карты

Выполните следующие шаги:

- 1) Откройте крышку слота SIM-карты.
- 2) Установите SIM-карту формата микро-SIM в слот до щелчка.
- 3) Закройте крышку слота SIM-карты.

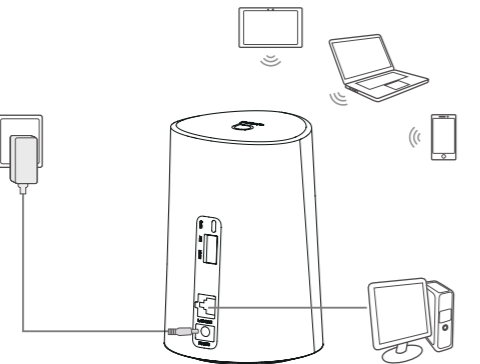
Не извлекайте SIM-карту во время использования интернет-центра. Это может повлиять на производительность интернет-центра и привести к повреждению данных, хранящихся на SIM-карте.



CJB1P11ALBBA

### Подключение адаптера питания

Подключите адаптер питания к интернет-центру и стандартной бытовой розетке переменного тока (220 В, 50 Гц). Интернет-центр автоматически включится.



Для предотвращения помех, вызванных радиосигналами, расположите интернет-центр на расстоянии не менее одного метра от телефонов и других электрических и электронных устройств.

### Установка внешних LTE-антенн\*

Вы можете подключить внешние LTE-антенны к соответствующим разъёмам на корпусе интернет-центра, чтобы улучшить приём сигнала мобильной сети в местах с низким его уровнем.

**Внимание!**

Перед установкой внешних антенн убедитесь, что интернет-центр выключен и отключён от бытовой розетки переменного тока.

Внешние антенны должны быть установлены квалифицированным специалистом.

Используйте только антенны с разъёмом TS9-2.5, которые поставляются или рекомендованы производителем интернет-центра.

Рекомендуем использовать антенны Alcatel модели TS9ANT. Для получения дополнительной информации обратитесь в ближайший магазин электроники, на «горячую» линию Alcatel в вашем регионе (телефон для России – 8 (800) 555 65 95) или посетите веб-сайт [www.alcatelmobile.com](http://www.alcatelmobile.com).



\* Могут не входить в комплект поставки.

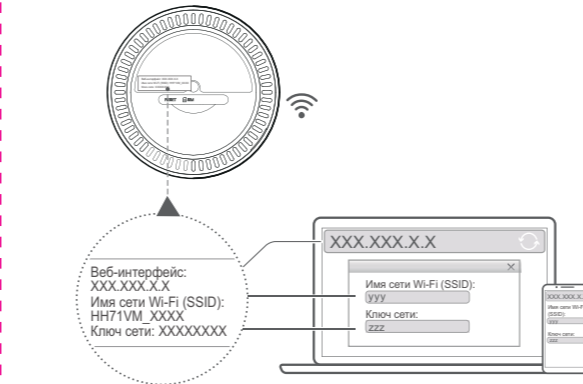
## Подключение к интернет-центру

### • По Wi-Fi

Интернет-центр поддерживает подключение до 32 устройств через двухдиапазонный Wi-Fi 802.11 a/b/g/n/ac 2,4 + 5 ГГц 2x2 MIMO. Чтобы подключить устройство к интернет-центру по Wi-Fi, выполните следующие действия:

- 1) Убедитесь, что Wi-Fi включён – LED-индикатор Wi-Fi на корпусе интернет-центра должен гореть синим светом.
- 2) Включите Wi-Fi на устройстве, которое вы хотите подключить. Для получения справки обратитесь к руководству пользователя вашего устройства.

- 3) В списке доступных беспроводных сетей на вашем устройстве выберите имя сети Wi-Fi (SSID), соответствующее интернет-центру. Имя сети Wi-Fi (SSID) интернет-центра, а также ключ безопасности сети Wi-Fi (если задан), нанесены на наклейку, расположенную в нижней части интернет-центра.

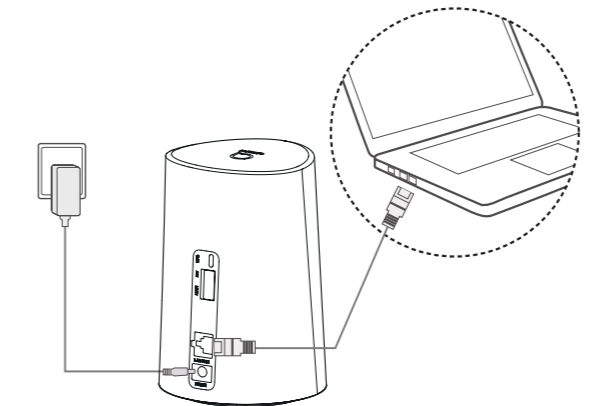


- 4) Нажмите «Подключиться» и введите ключ безопасности сети Wi-Fi (если задан). Ваше устройство подключится к интернет-центру через несколько мгновений.

### • С помощью сетевого кабеля Ethernet (RJ45)

Подключите один конец кабеля Ethernet к порту Ethernet на корпусе интернет-центра.

Другой конец подключите к вашему устройству (ноутбуку или ПК).



## Как изменить ключ безопасности сети Wi-Fi?

- 1) Откройте браузер и введите в адресной строке адрес веб-интерфейса интернет-центра (нанесён на наклейку, расположенную в нижней части интернет-центра).

- 2) Введите пароль администратора и нажмите кнопку «Вход». Пароль нанесён на наклейку, расположенную в нижней части интернет-центра.

Примечание. В целях безопасности вам будет предложено изменить пароль администратора по умолчанию.

- 3) Перейдите в меню Настройки > Wi-Fi > Основные, чтобы изменить ключ безопасности сети Wi-Fi.

## Меры безопасности

- Во время грозы выключите устройство и отсоедините от него все кабели.
- Не используйте внешние антенны и сетевые адаптеры питания, которые не входят в комплект поставки устройства или не одобрены TCL Communication Ltd. TCL Communication Ltd. не несёт ответственности за ущерб, вызванный использованием нереконструированных внешних антенн или сетевых адаптеров. Внешние антенны должны быть установлены квалифицированным специалистом.

## Обновление ПО

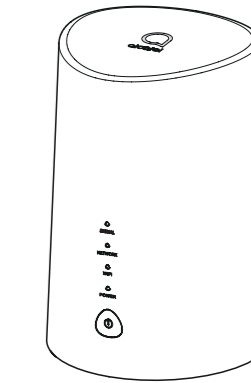
Во время установки обновления программного обеспечения LED-индикаторы устройства будут мигать в последовательности **POWER > WIFI > NETWORK > SIGNAL**.

Не выключайте интернет-центр в это время, так как это может привести к его неисправности.

# LINKHUB

Интернет-центр с 4G+ LTE 300 Мбит/с и двухдиапазонным Wi-Fi 1167 Мбит/с

## Руководство пользователя



HH71VM

alcatel