

---

# **Сетевые видеорегистраторы**

## **Краткое руководство**

---

Версия: V1.02

ВОМ: 3101C0FC

Благодарим за покупку нашего изделия. При наличии вопросов или отзывов обращайтесь к местному продавцу. Ни одна часть настоящего руководства не может быть скопирована, воспроизведена, переведена или передана в любой форме или любыми средствами без предварительного письменного согласия нашей компании. Содержание настоящего руководства может изменяться без предварительного уведомления. В отношении заявлений, сведений и рекомендаций, содержащихся в настоящем руководстве, не предоставляются никакие гарантии, явные или подразумеваемые.

## Инструкция по технике безопасности

Перед началом установки и эксплуатации внимательно ознакомьтесь с инструкциями.

- Монтаж и техобслуживание должны выполняться квалифицированным персоналом.
- Данное устройство представляет собой изделие класса А и может вызывать радиопомехи. При необходимости примите соответствующие меры.
- Перед установкой и подключением кабелей отключите питание. Во время установки надевайте антистатические перчатки. Используйте аккумулятор, рекомендованный производителем. Ненадлежащее использование или замена батареи может привести к взрыву. Утилизируйте использованные батареи в соответствии с местными нормативами или инструкциями их производителей. Не бросайте батарею в огонь.
- Устройство предназначено только для установки в помещениях. Обеспечьте надлежащие условия эксплуатации, включая температуру, относительную влажность, вентиляцию, электропитание и молниезащиту. Устройство должно быть надежно заземлено. Оно должно быть защищено от пыли, чрезмерной вибрации, попадания жидкостей и сильного электромагнитного излучения. Внезапное отключение питания может привести к повреждению устройства или потере данных.
- Примите необходимые меры для обеспечения защиты данных и предотвращения сетевых атак и взлома (при подключении к Интернету).

## Соответствие нормативным требованиям

### Правила Федеральной комиссии связи США, часть 15

Данное оборудование протестировано и признано соответствующим нормативам для цифровых устройств согласно части 15 Правил Федеральной комиссии связи США. Эти нормативы разработаны для обеспечения защиты от вредных помех при эксплуатации оборудования в коммерческой среде.

Данное оборудование генерирует, использует и может излучать радиочастотную энергию и, при несоблюдении инструкций по установке и эксплуатации, может вызывать вредные помехи в средствах радиосвязи. Эксплуатация данного оборудования в жилой зоне может вызывать вредные помехи, которые пользователь будет обязан устранить за свой счет.

Данное изделие соответствует требованиям части 15 Правил Федеральной комиссии связи США. Эксплуатация устройства возможна при соблюдении следующих двух условий:

- Данное устройство не вызывает вредных помех.
- Данное устройство принимает любые помехи, включая помехи, которые могут привести к неправильной работе.

### Директива ЕС по низковольтному оборудованию/ электромагнитной совместимости



Данное изделие соответствует требованиям Директивы ЕС 2014/35/EU по низковольтному оборудованию и Директивы ЕС 2014/30/EU по электромагнитной совместимости.

## Директива WEEE 2012/19/EU по утилизации отходов электрического и электронного оборудования



Изделие, описанное в настоящем руководстве, отвечает положениям Директивы ЕС по утилизации отходов электрического и электронного оборудования (WEEE) и должно утилизироваться соответствующим образом.

### ▶ IP-адрес по умолчанию, имя пользователя и пароль

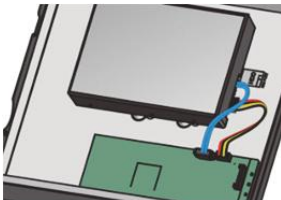
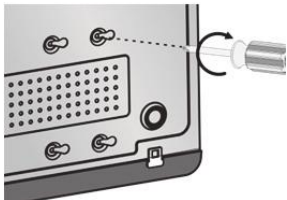
- IP-адрес по умолчанию: **192.168.1.30** или **192.168.0.30** (в зависимости от версии встроенного ПО)
- Имя пользователя с правами администратора по умолчанию: **admin**
- Пароль администратора: **123456** (используется только при первом входе и в целях безопасности должен быть изменен на более надежный пароль, содержащий не менее 8 символов, включая прописные и строчные буквы, цифры и специальные знаки).

### ▶ Установка жесткого диска

Выберите опцию. По необходимости используйте отвертку №1 или №2. Все фотографии представлены только в качестве иллюстрации.

## Опция 1 (для одного или двух дисков)

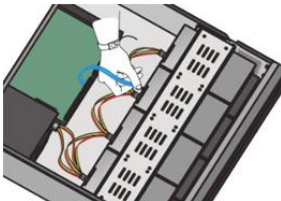
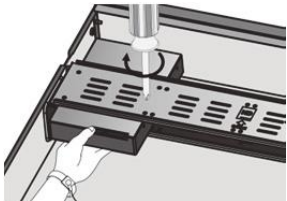
1. Снимите крышку, подключите к диску (дискам) кабель передачи данных и кабель питания, а затем закрепите диск (диски) с помощью винтов.
2. Подключите кабель передачи данных и кабель питания к материнской плате, а затем установите крышку.



## Опция 2 (более чем для двух дисков)

Откройте крышку и установите жесткие диски на монтажную плату (платы).

1. Снимите крышку и закрепите диски на монтажной плате (платах) с помощью винтов.
2. Подсоедините кабели передачи данных и кабели питания к дискам. Прикрепите монтажную плату (платы) к устройству и поставьте крышку на место.



## Опция 3 (более чем для двух дисков)

Откройте переднюю панель и установите жесткие диски на монтажные кронштейны.

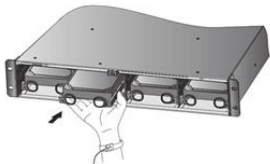
1. Закрепите диск на паре монтажных кронштейнов (L - левый, а R - правый).



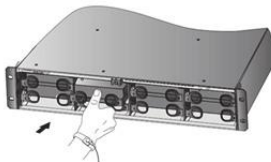
2. Нажмите на защелки с обеих сторон (1) и снимите переднюю панель (2).



3. Выровняйте диск по отношению к слоту и аккуратно вставьте его.

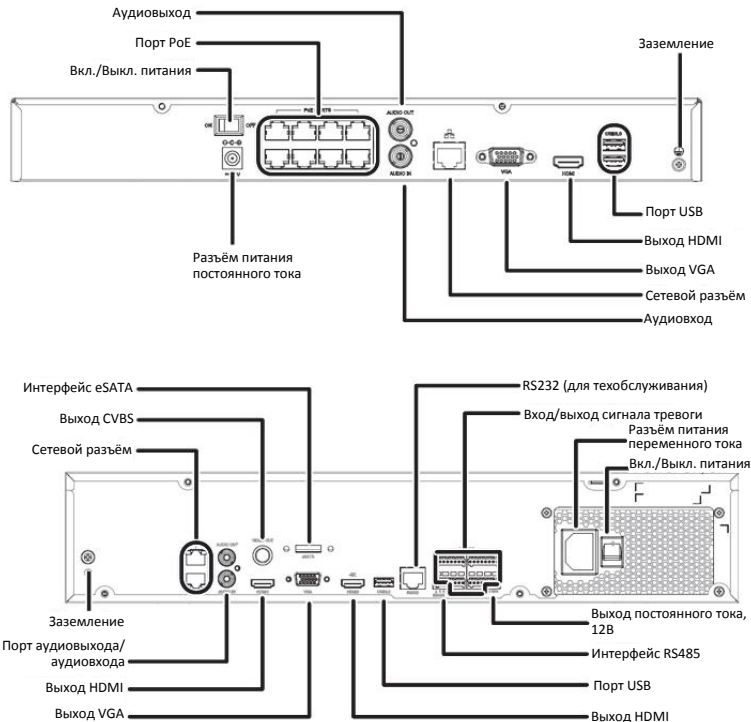


4. Медленно прижимайте диск до характерного щелчка. Повторите шаги для остальных дисков, а затем закройте переднюю панель.



## ▶ Порты, интерфейсы и светодиодные индикаторы

Разные модели устройства имеют разные порты, интерфейсы, переключатели питания и светодиодные индикаторы. См. два примера ниже.



Светодиод	Описание
PWR (Питание)	Горит постоянно: Подключено к источнику питания.
RUN (рабочий режим)	<ul style="list-style-type: none"> <li>• Горит постоянно: Обычная запись</li> <li>• Мигает: Выполняется запуск.</li> </ul>
NET (Работа в сети)	Горит постоянно: Подключение к сети.
GUARD (постановка на охрану)	Горит постоянно: включен режим охраны.
IR	<ul style="list-style-type: none"> <li>• Горит постоянно: Включено дистанционное управление.</li> <li>• Мигает: Идет процесс аутентификации кода устройства.</li> </ul>
ALM (тревога)	Горит постоянно: Отказ устройства.
CLOUD	Горит постоянно: Подключено к облаку.
HD (Жёсткий диск)	<p>Только один индикатор жесткого диска:</p> <ul style="list-style-type: none"> <li>• Горит постоянно: Диск отсутствует или поврежден.</li> <li>• Мигает: Чтение или запись данных.</li> </ul> <p>По одному индикатору жесткого диска для каждого диска:</p> <ul style="list-style-type: none"> <li>• Горит постоянно зеленым цветом: Обычная запись</li> <li>• Мигает зеленым цветом: Чтение или запись данных.</li> <li>• Горит постоянно красным цветом: Нештатная ситуация.</li> <li>• Мигает красным цветом: Восстановление массива.</li> </ul>



## ▶ Запуск

Проверьте правильность установки и кабельных соединений. Подключите устройство к источнику питания и включите переключатель питания (если применимо). Следуйте указаниям мастера установки, чтобы завершить начальные настройки после запуска сетевого видеорежистратора.

## ▶ Трансляции в реальном времени

Нажмите **Menu > Camera > Camera**. Откроется список обнаруженных камер.

Нажмите **+** для добавления камеры. Для поиска сегмента сети нажмите **Search**. Если камера добавлена, но живая трансляция видео недоступна, проверьте сетевое подключение и убедитесь, что для камеры в системе установлены правильные имя пользователя и пароль. В случае необходимости измените настройки.

## ▶ Воспроизведение

Щелкните правой кнопкой мыши в окне предварительного просмотра и выберите **Playback**, чтобы посмотреть видео, записанное за текущие сутки. Расписание непрерывной записи задано на заводе-изготовителе. Чтобы изменить расписание, выберите **Menu > Storage > Recording**.

## ▶ Доступ через веб-браузер

Войдите в систему сетевого видеорежистратора через веб-браузер (например, Internet Explorer), используя подключенный компьютер.

1. В адресной строке введите IP-адрес сетевого видеорежистратора и нажмите **Enter**. Установите плагин, если требуется. Закройте браузер после начала установки.
2. Откройте веб-браузер и войдите в систему, введя имя пользователя и пароль.

## Доступ из мобильного приложения

Установите приложение на своем мобильном телефоне и создайте учетную запись в облаке. Для получения подробной информации свяжитесь со своим продавцом.

Подключите сетевой видеорегистратор к маршрутизатору, используя интернет-соединение. Чтобы добавить сетевой видеорегистратор, отсканируйте его QR-код с помощью мобильного приложения.

## Завершение работы

Не выключайте устройство с помощью отключения источника питания или переключателя питания. Используйте для этого меню **Shutdown**. Внезапный сбой питания может привести к повреждению устройства или потере данных.