

# ANTENITI

Дякуємо Вам за вибір мобільного широкосмугового USB-модема. За допомогою USB-модема, Ви зможете отримувати доступ до бездротової мережі на високій швидкості у стандартах 4G (до 150 Мбіт/с) та 3G (42,2 Мбіт/с).

Примітка:

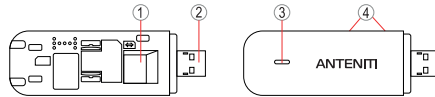
У цьому посібнику наведено опис зовнішнього вигляду USB-модема, а також процедур підготовки, та встановлення програмного забезпечення.



## Модем 3G/4G ANTENITI E3372h-153

## Зовнішній вигляд USB-модема

На наступному малюнку представлений зовнішній вигляд USB-модема. Він приведений тут лише як приклад. Фактичний зовнішній вигляд пристрою може відрізнитися від представленого.



1. Слот для SIM-карти
2. USB-роз'єм
3. Індикатор
  - Синій: 4G мережа.
  - Зелений: 3G мережа.
  - Червоний: Не в мережі.
4. Роз'єми для підключення зовнішньої антени MIMO типу CRC-9.

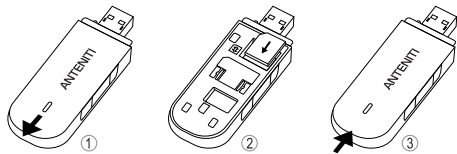
## Технічні характеристики

- Підтримка доступу до Інтернет через динамічний IP / статичний IP.
- Підтримка функції «віртуального сервера».
- Підтримка функції фіксації TTL.
- Підтримка технології Динамічної DNS і Статичної маршрутизації.
- Вбудований DHCP-сервер з підтримкою статичного розподілу IP-адрес.
- Підтримка оновлень вбудованого ПЗ та управління через Web-інтерфейс.
- Швидкість бездротової передачі даних по мережах LTE до 150 Мбіт/с на передачу і до 50 Мбіт/с - на прийом.
- Можливість приймання і відправлення СМС-повідомлень через Web-браузер.
- Індикація рівня сигналу через Web - інтерфейс.
- Вбудований Firewall з фільтрацією по MAC, IP і URL адресами.

- Підтримувані діапазони і технології:  
4G: LTE Band 3/7/8/20  
3G: (UMTS) Band 1/8
- Діапазони частот, передавача/приймача UMTS, МГц:  
888,8-906/933,8-951;  
1920-1980/2110-2170.  
Максимальна вихідна потужність передавача, Вт (дБм): 0,25
- Діапазони частот, передавача/приймача LTE, МГц:  
Band 3: 1710-1785 / 1805-1880;  
Band 7: 2510-2545 / 2630-2665;  
2565-2570 / 2685-2690;  
Band 8: 888,8-906 / 933,8-951;  
Band 20: 832-842 / 791-801.  
Максимальна вихідна потужність передавача, Вт (дБм): 0,2 (23).

## Підготовка USB-модема до роботи

1. Зніміть кришку з модему як зазначено на малюнку.
2. Вставте SIM-карту до відповідного слоту, як зазначено на малюнку.
3. Встановіть кришку на місце, як зазначено на малюнку.



Примітка:

- Переконайтеся, що SIM-карта встановлена вірно.
- Не виймайте SIM-карту під час роботи. Це може призвести до пошкодження SIM-карти, або модему.

ANTENITI

## Встановлення програмного забезпечення для USB модема

Процедура встановлення ПЗ залежить від того, яка операційна система (ОС) встановлена на Вашому ПК. У наступному розділі, в якості прикладу, взята ОС Windows 10.

1. Підключіть USB-модем до комп'ютера.
  2. ОС автоматично виявляє і розпізнає новий пристрій і запускає майстер налаштувань.
- Примітка:**  
Якщо програма не працює автоматично, клікніть двічі на додаток AutoRun, щоб запустити програму.
3. Дотримуйтеся інструкцій майстра налаштувань на екрані.
  4. Після того як програма буде встановлена, ОС автоматично розпізнає пристрій як мережеву карту.
  5. Якщо пристрій не було розпізнано, потрібно правою кнопкою миші натиснути на додаток AutoRun і натиснути «вилучити».

ANTENITI

## Безпека

**Повідомлення містить інформацію про те, як керувати E3372h-153 безпечно. Дотримуючись цих вимог та рекомендацій, ви уникнете небезпечних ситуацій. Ви повинні прочитати це уважно та обов'язково дотримуватися інструкцій перед початком роботи з пристроєм!**

### 1. Увага!

Не розбирайте пристрій.  
Усі бездротові пристрої передачі даних створюють перешкоди, які можуть впливати на інші пристрої, розташовані неподалік.  
Пристрій повинен бути з'єднаний тільки кваліфікованим персоналом.  
Програмування потрібно виконувати за допомогою ПК (перший клас безпеки) або ноутбуком (другий клас безпеки).

ANTENITI

Пристрій чутливий до води та вологості.  
Будь-яке встановлення та / або використання під час грози заборонено.

### 2. Інструкція з безпеки

Цей розділ містить інформацію про те, як безпечно працювати з пристроями. Дотримуючись цих вимог та рекомендацій, ви уникнете небезпечних ситуацій. Ви повинні уважно прочитати ці інструкції та чітко дотримуватися їх, перш ніж керувати пристроєм!  
Номинальна напруга 5 В 500 мА постійного струму.  
Щоб уникнути механічних пошкоджень, рекомендується транспортувати пристрій у протиударній упаковці.  
Перед використанням пристрій слід розміщувати таким чином, щоб його світлові індикатори були видимі, що відображає стан роботи пристрою.

ANTENITI

Пристрій призначений для установки в зоні обмеженого доступу, недоступного оператора. Всі пов'язані пристрої повинні відповідати вимогам стандартів ДСТУ EN 62368-1:2017 і ДСТУ EN 62311:2014.

Пристрій не призначений як навігаційний пристрій для човнів.

Рівень сигналу пристрою залежить від середовища, в якому він працює. У випадку, якщо пристрій починає працювати не ефективно, зверніться до кваліфікованого персоналу, щоб відновити цей пристрій. Ми рекомендуємо передати його на ремонт. У пристрої немає взаємозамінних частин.

ANTENITI