

Краткое руководство пользователя

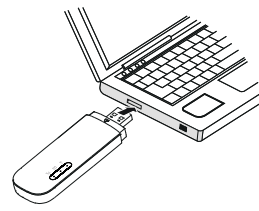
Абонентский терминал HUAWEI E8372

Благодарим Вас за выбор абонентского терминала HUAWEI E8372 (далее по тексту устройство LTE Wingle). Устройство LTE Wingle обеспечивает высокоскоростной доступ в Интернет.

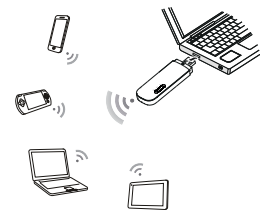
Примечание:
В данном документе приведена информация по настройке и использованию устройства LTE Wingle. Внимательно прочитайте данное руководство перед началом использования Вашего устройства LTE Wingle. Для получения подробной информации о настройке параметров устройства см. справку на веб-странице конфигурации устройства.

Сценарии подключения

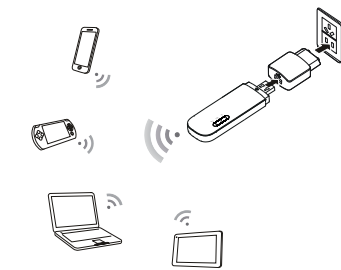
Сценарий 1: Подключение ПК к сети Интернет



Сценарий 2: Подключение нескольких устройств по Wi-Fi (при подключении к ПК)

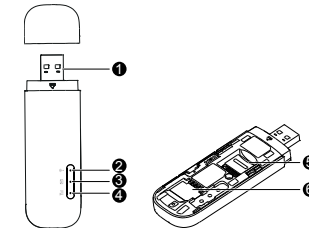


Сценарий 3: Подключение нескольких устройств по Wi-Fi (при подключении к адаптеру питания)



Знакомство с устройством LTE Wingle

На рисунках ниже приведен внешний вид устройства LTE Wingle. Все рисунки в данном руководстве приведены для справки. Фактический внешний вид устройства может отличаться.



1 USB-коннектор

Подключение устройства LTE Wingle к ПК.

2 Индикатор сети Wi-Fi

Отображение статуса сети Wi-Fi.

- Горит зеленым: Функция Wi-Fi включена.
- Не горит: Функция Wi-Fi выключена, произошел сбой сетевого соединения или устройство LTE Wingle отключено от ПК.

3 Индикатор SMS-сообщений

Отображение статуса SMS-сообщений.

- Горит зеленым: Есть непрочитанные сообщения.
- Мигает зеленым каждые 2 с: Память сообщений переполнена.
- Не горит: Устройство LTE Wingle выключено или нет непрочитанных сообщений.

4 Индикатор сети 2G/3G/LTE

Отображение статуса сетевого подключения устройства LTE Wingle.

- Мигает зеленым 2 раза каждые 2 с: Устройство LTE Wingle включено.
- Мигает зеленым 2 раза каждые 0,2 с: Выполняется обновление ПО устройства LTE Wingle.
- Мигает зеленым 1 раз каждые 2 с: Выполняется регистрация устройства LTE Wingle в сети 2G.
- Горит зеленым: Устройство LTE Wingle подключено к сети 2G.
- Мигает синим 1 раз каждые 2 с: Выполняется регистрация устройства LTE Wingle в сети 3G.
- Горит синим: Устройство LTE Wingle подключено к сети 3G.
- Мигает голубым 1 раз каждые 2 с: Выполняется регистрация устройства LTE Wingle в сети LTE.
- Горит голубым: Устройство LTE Wingle подключено к сети 3G+/LTE.
- Не горит: Устройство LTE Wingle отключено от ПК.

5 Слот карты microSD

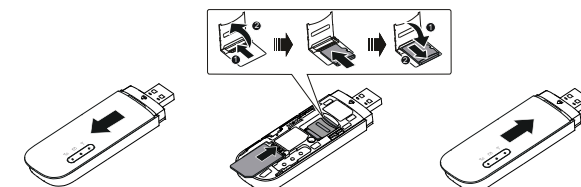
Слот для подключения карты microSD.

6 Слот SIM-карты

Слот для подключения SIM-карты.

Начало работы

- Сдвиньте крышку устройства LTE Wingle.
- Установите SIM-карту и карту microSD в соответствующие слоты, как показано на нижеприведенном рисунке.
- Установите крышку устройства.



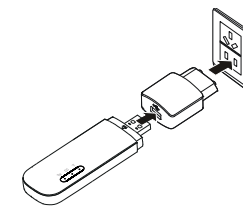
Примечание:

- Карта microSD является дополнительным аксессуаром. Если она не входит в комплект поставки, Вы можете приобрести ее самостоятельно.
- Убедитесь, что скошенный уголок SIM-карты занял соответствующее положение в слоте, а карта microSD установлена корректно.
- Не извлекайте SIM-карту и карту microSD во время их использования. Это может привести к повреждению SIM-карты и карты microSD, данных, хранящихся на них, а также повреждению устройства LTE Wingle.
- Не используйте нестандартную или несовместимую SIM-карту. Это может привести к повреждению SIM-карты и данных, хранящихся на ней, или повреждению устройства LTE Wingle.



Адаптер питания

Подключите устройство LTE Wingle к USB-порту адаптера питания, затем подключите адаптер питания к сети электропитания.



Примечание:

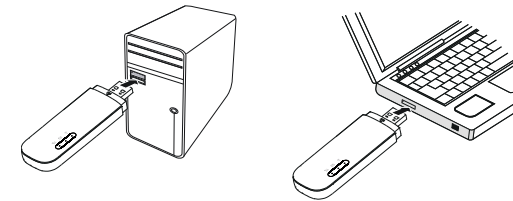
- Используйте только адаптер питания, выпущенный производителем устройства LTE Wingle и совместимый с ним (HW-050100xxW: Первый x – это U, E, B, A или J, обозначающие регион, второй x – номер модели). Более подробную информацию о модели адаптера питания получите у авторизованного дилера устройства LTE Wingle в Вашем регионе. Использование несовместимого или выпущенного неизвестным производителем адаптера питания может привести к неисправной работе или поломке устройства, или возникновению пожара. В этом случае все гарантии, явные или неявные, аннулируются.
- Адаптер питания является дополнительным аксессуаром. Если адаптер питания не входит в комплект поставки, Вы можете приобрести его самостоятельно.

Использование устройства LTE Wingle

Процедура установки веб-страницы конфигурации зависит от ОС Вашего ПК. В данном руководстве в качестве примера приведено описание операций, выполненных на ПК с ОС Windows 7.

Подключение к сети

- Подключите устройство LTE Wingle к одному из USB-портов Вашего ПК.



Мастер установки запустится автоматически.

- Когда установка завершена, отобразится веб-страница конфигурации устройства LTE Wingle, устройство LTE Wingle автоматически подключится к сети.

Примечание:

- Если мастер установки не запускается автоматически, найдите файл **AutoRun.exe** в папке драйверов. Дважды нажмите на файл, чтобы запустить его.
- Имя пользователя и пароль веб-страницы конфигурации по умолчанию - **admin**.
- Если включена блокировка SIM-карты PIN-кодом, зайдите на веб-страницу конфигурации, введите и сохраните PIN-код.
- Чтобы изменить настройки точки доступа (APN), зайдите на веб-страницу конфигурации, введите и сохраните новые настройки точки доступа на вкладке коммутируемого соединения.
- При использовании устройства LTE Wingle для подключения устройства-клиента к сети Интернет не используйте другие устройства для подключения этого устройства к сети Интернет. Это может привести к конфликту в работе устройств.
- Когда устройство подключено к сети, в адресной строке браузера введите <http://192.168.8.1>, чтобы проверить статус устройства.
- Если не удается зайти на веб-страницу <http://192.168.8.1>, отключите сетевые соединения (Ethernet и Wi-Fi), отключите и повторно подключите устройство LTE Wingle к ПК или перезагрузите ПК.

Отключение от сети

Отключите устройство LTE Wingle от ПК.

Примечание:

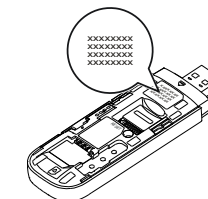
- По умолчанию устройство LTE Wingle автоматически отключается от сети, если передача данных не выполняется в течение 10 минут.
- Если подключение к сети не требуется, отключите устройство LTE Wingle от ПК для снижения трафика данных.
- Отключайте службу передачи данных устройства LTE Wingle на веб-странице конфигурации или в приложении Mobile WiFi. Перед отключением устройства LTE Wingle от ПК убедитесь, что служба передачи данных отключена на нем.

Установка Wi-Fi-соединения

- Убедитесь, что функция Wi-Fi включена на устройстве LTE Wingle.
- Выберите **Пуск > Панель управления > Сеть и Интернет > Центр управления сетями и общим доступом > Подключение к сети (Start > Control Panel > Network and Internet > Network and Sharing Center > Connect to a network)**.

Примечание:

- Чтобы настроить Wi-Fi-соединение, на ПК должен быть установлен адаптер беспроводной сети. Если на ПК отображается беспроводное сетевое подключение, адаптер беспроводной сети установлен. Если нет, проверьте, установлен ли на Вашем ПК адаптер беспроводной сети.
 - Выберите сеть, обозначенную идентификатором SSID устройства LTE Wingle, и нажмите **Подключить (Connect)**.
- Примечание:**
- Если беспроводное соединение зашифровано, введите корректный пароль (ключ беспроводной сети).
 - Идентификатор SSID и ключ беспроводной сети по умолчанию напечатаны на этикетке устройства LTE Wingle, как показано на нижеприведенном рисунке.



- Дождитесь появления значка беспроводного соединения в строке состояния в нижней правой части экрана ПК. Это означает, что беспроводное соединение установлено.

Доступ в Интернет

После установления Wi-Fi-соединения между устройством LTE Wingle и устройством-клиентом на устройстве-клиенте появится доступ в Интернет.

Примечание:

Устройство LTE Wingle автоматически отключается от сети Интернет в роуминге по умолчанию.

Пример 1: Подключение игровой приставки по Wi-Fi (на примере Sony PSP)

1. Включите WLAN на PSP.
2. Выберите **Настройки > Настройки сети (Settings > Network Settings)**.
3. Выберите **Режим инфраструктуры (Infrastructure Mode)**.
4. Выберите **Новое подключение (New Connection)** и задайте название соединения.
5. Выберите **Сканирование (Scan)**, чтобы найти все сети в указанном диапазоне. На экране появится список точек доступа.
6. Выберите сеть, обозначенную идентификатором SSID устройства LTE Wingle, и нажмите кнопку ► на Вашей приставке. Подтвердите идентификатор SSID, затем введите ключ беспроводной сети.
7. Нажмите кнопку ► на Вашей игровой приставке, чтобы продолжить, затем нажмите кнопку X, чтобы сохранить настройки.
8. Выберите **Тест-соединение (Test Connection)**, чтобы проверить соединение.
9. Откройте интернет-браузер и подключитесь к сети Интернет.



Пример 2: Подключение планшетного ПК по Wi-Fi (на примере iPad)

1. Нажмите **Настройки > WLAN (Settings > WLAN)**, чтобы включить Wi-Fi.
2. Будет произведен автоматический поиск доступных сетей, на экране появится список точек доступа.
3. Выберите сеть, обозначенную идентификатором SSID устройства LTE Wingle.
4. При необходимости введите пароль и нажмите **Подкл. (Join.)**. (Закрытые сети отмечаются значком «Замок»)



Примечание:

Другие Wi-Fi-устройства (iPhone, iPod touch, PS3 и NDSi) могут также подключаться к Интернету с помощью устройства LTE Wingle. Более подробную информацию смотрите в руководствах пользователя этих Wi-Fi-устройств.

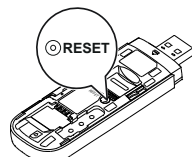
Просмотр сервисной информации

Для просмотра сервисной информации зайдите на веб-страницу <http://192.168.8.1>.

Восстановление заводских настроек

Если Вы забыли, какие изменения внесли в параметры устройства LTE Wingle (имя пользователя, пароль или SSID), Вы можете восстановить заводские настройки устройства.

Чтобы восстановить заводские настройки, подключите устройство LTE Wingle к ПК или адаптеру питания, нажмите и удерживайте кнопку Сброс (RESET) 2 секунды.



Примечание:

Восстановление заводских настроек восстановит настройки устройства и веб-страницы конфигурации по умолчанию. Все пользовательские настройки будут удалены.

Информация о соответствии продукции требованиям Технических регламентов Таможенного союза

(вкладыш к руководству по эксплуатации)

1.	Изготовитель, адрес	Huawei Technologies Co., Ltd. Administration Building Huawei Technologies Co., Ltd., Bantian, Longgang District, Shenzhen 518129, China
2.	Наименование и местонахождение уполномоченного лица (импортер — если партия)	ООО «Техкомпания Хуавэй» 121614, г. Москва, ул. Крылатская, д. 17, корпус 2
3.	Информация для связи	info-cis@huawei.com +7 (495) 234-0686
4.	Торговая марка	Huawei
5.	Наименование и обозначение	Абонентский терминал HUAWEI E8372
6.	Назначение	Данный терминал является оборудованием для подключения к операторским сетям стандарта 2G,3G,4G для передачи речи и передачи данных, с поддержкой различных профилей подключения (Wi-Fi и пр.)
7.	Характеристики и параметры	LTE/ EDGE/GPRS/GSM/ WiFi AP
8.	Питание	-адаптер питания: 5В/750мА
9.	Страна производства	Китай
10.	Соответствует ТР ТС	— ТР ТС 004/2011 «О безопасности низковольтного оборудования», — ТР ТС 020/2011 «Электромагнитная совместимость технических средств»

11.	Правила и условия безопасной эксплуатации (использования)	Оборудование предназначено для использования в закрытых отапливаемых помещениях при температуре окружающего воздуха -10-40 град. С, и относительной влажности не выше 95%. Оборудование не нуждается в периодическом обслуживании в течение срока службы. Срок службы 5 лет.
12.	Правила и условия монтажа	Монтаж оборудования производится в соответствии с «Руководством по установке», прилагаемом к данному оборудованию
13.	Правила и условия хранения	Оборудование должно храниться в закрытых помещениях, в заводской упаковке, при температуре окружающего воздуха -20-70 град. С, и относительной влажности не выше 95%. Срок хранения 3 года. Допускается штабелирование по высоте не более 10 шт.
14.	Правила и условия перевозки (транспортирования)	Перевозка и транспортировка оборудования допускается только в заводской упаковке, любыми видами транспорта, без ограничения расстояний.
15.	Правила и условия реализации	Без ограничений
16.	Правила и условия утилизации	По окончании срока службы оборудования, обратитесь к официальному дилеру для утилизации оборудования.
17.	Правила и условия подключения к электрической сети и другим техническим средствам, пуска, регулирования и введения в эксплуатацию	Производится в соответствии с «Руководством по установке», прилагаемом к данному оборудованию
18.	Сведения об ограничениях в использовании с учетом предназначения для работы в жилых, коммерческих и производственных зонах	Оборудование предназначено для использования в жилых, коммерческих и производственных зонах без воздействия опасных и вредных производственных факторов. Оборудование предназначено для круглосуточной непрерывной эксплуатации без постоянного присутствия обслуживающего персонала

19.	Информацию о мерах при неисправности оборудования	В случае обнаружения неисправности оборудования: — выключите оборудование, — отключите оборудование от электрической сети, — обратитесь в сервисный центр или к авторизованному дилеру для получения консультации или ремонта оборудования
20.	Месяц и год изготовления и (или) информация о месте нанесения и способе определения года изготовления	Дата изготовления указана в серийном номере на коробке устройства.
21.	Знак соответствия	

LTE является товарным знаком ETSI.

31010UCG_01